

# RASS

## Rassspecifika Avelsstrategier



## Avelsstrategi för chow chow

# *Inledning*

På Svenska Kennelklubbens kennelfullmäktige 2001 fattades ett beslut om att det för alla raser ska finnas ett avelsdokument, en rasspecifik avelsstrategi (RAS). Huvudansvaret för detta är lagt på specialklubbarna, som i sin tur i huvudsak delegerat ut arbetet till rasklubbarna.

Allom bekant är den debatt som pågår ute i Europa – och även i Sverige – som handlar om att vissa hundraser och kanske framför allt familjer inom dessa, uppvisar både fysiska och psykiska brister för att kunna leva ett sunt och harmoniskt liv nära människan. Arbetet med RAS är ett arbete för rashundarnas framtid. Grundtankarna återfinns både i Europarådets konvention från 1987, gällande skydd av sällskapsdjur och i FN:s miljökonvention från Rio-konferensen 1992, som bl a handlade om bevarandet av den biologiska mångfalden. Men framför allt utgörs bakgrunden av den samlade hundorganisationens eget arbete för en sund hundavel, som medvetet drivits sedan början av 80-talet. För SKK gäller det att se över förhållandena gällande hunduppfödningen i landet och att söka förhindra avel på exteriört och anatomiskt defekta, mentalt instabila och/eller sjuka djur. För att i möjligaste mån säkerställa detta mål, har alltså specialklubbarna fått SKK:s uppdrag att genomföra nämnda RAS-projekt.

Chow Chow Ringen, som är rasklubb inom specialklubben Svenska Spets och Urhundklubben, bildades 1975 under mottot ”För Chowens Bästa”. Det är med den andemeningen i åtanke som detta RAS-dokument har satts ihop.

Att bevara rasens unika exteriör och speciella mentalitet är viktigt inför framtiden. Dock måste den främsta målsättningen vara, att under resans gång, observera de problem och brister som finns hos rasen och söka åtgärda dessa på ett tillfredsställande sätt. Här kommer många in i bilden för att aktivt se till så målet nås – hundägare, uppfödare, exteriördomare och förtroendevalda.

November 2010

Chow Chow Ringen

# Innehåll

<b>Myten om chow chow</b> .....	<b>4</b>
<b>Historik</b> .....	<b>4</b>
Internationell historia .....	4
Svensk historia .....	5
Korthårig chow chow .....	6
<b>Population</b> .....	<b>7</b>
Registreringar per år .....	7
Importer .....	7
Populationer i andra länder .....	8
Inavelsgrad och kullstorlek .....	8
Statistik från klubbens valphänvisning .....	8
Hanhundsanvändning .....	8
Matadoravel .....	8
<b>Hälsa</b> .....	<b>9</b>
Armbågsledsdysplasi .....	9
Höftledsdysplasi .....	10
Statistik över HD och ED efter använda avelshanar 1999-2008 .....	12
Knän och korsbandsrupturer .....	13
Hud .....	15
Entropion .....	15
Andning .....	16
Fertilitet .....	16
Sammanfattning av hälsan i avelsarbetet .....	17
<b>Mentalitet</b> .....	<b>18</b>
<b>Exteriör</b> .....	<b>19</b>
Särskilda Rasspecifika Domaranvisningar (SRD) .....	19
<b>Sammanfattning av RAS</b> .....	<b>20</b>
<b>Uppföljning</b> .....	<b>21</b>
<b>Till sist</b> .....	<b>21</b>
<b>Förankring</b> .....	<b>21</b>
<b>Källförteckning</b> .....	<b>21</b>

Chow chow tillhör grupp 5 spetsar och raser av urhundstyp.

I första hand är den en sällskapshund.

Det rastypiska särdraget hos en chow chow är den styltiga gången som beror på de raka bakbenen, den blå tungan, och ett karakteristiskt bistert uttryck (scowling).

## Myten om chow chow

Det finns många myter om chow chowen. Ett påstående är att chow chowen skullen vara ett resultat av kärlek mellan en björnhona och en lejonhane. En annan myt är att chow chowen är nära släkt med björnen då den har endel gemensamma detaljer, de raka bakbenen, den blåa tungan, som man kan finna hos björnar i samma del av världen som chowen kommer ifrån.

En annan myt är att rasen fick sin blåa tunga genom att slicka upp alla små flagor av himlen som ramlade ner på jorden när stjärnorna skapades.

## Historik

### Internationell historia

När man läser boken "The Book of the Chow Chow" (Dr Samuel Draper och Joan McDonald Brearley, utgiven 1977) så anges några olika teorier kring hur gammal rasen är, men det som alla verkar kunna enas kring är att man lätt kan känna igen rastypen som chow chow på reliefer och keramik från Handynastin (206 f.Kr. - 220 e.Kr.). Rasen är i alla fall minst 2000 år gammal.

I Kina var chow chow en brukshund som användes till det mesta, som drag, jakt, vakt och till och med vallning. Allmänt känt är att det även hände att chowen hamnade på middagsbordet.

De första exemplaren av rasen kom till Europa i slutet av 1700-talet med handelsskepp, men det var inte förrän en bit in på 1800-talet som chow chow kom till Europa i större antal.

I boken "The National History of Selborne in the County of Southampton" skriven av Gilbert White under 1700-talet beskrivs den kinesiska hunden från Kanton bland annat så här (översatt till svenska): "De är ungefär lika stora som en medelstor spaniel och i en blekt gul färg med sträv och borstig päls på ryggen, upprättstående öron med spetsiga huvuden som ger dem ett rävlignande utseende. Deras



bakben är ovanligt raka, utan att böjas vid halsen vilket ger hunden en märklig gång i trav. Deras ögon är kolsvarta, små och genomträngande, insidan av läpparna och munnen har samma färg och tungan är blå."

År 1895 bildades The Chow Chow Club i England och samma år skrevs den första rasstandarden för rasen med den kinesiska importen Chow VIII som modell.

*Chow VIII. Kinesisk import född 1890*



År 1936 blev den röda hanen Ch Choonam Hung Kwong Best In Show på Crufts i England.

Under 40- och 50-talet genomgick rasen en stor förändring i England i och med att de belgiska hanarna Ch Chang-Shi U'kwong och dennes barnbarn Ch Astom fick en enorm inverkan på aveln. Då grundlades den typ av chow chow som än idag vinner i de engelska ringarna. Naturligtvis kom även dessa hundar att påverka den svenska stammen genom import, där speciellt den importerade engelskfödde Astom-sonen Ch Emperor of Ukwong kom att betyda mycket för den svenska aveln. Bland annat sägs det att Emperor starkt bidrog till det trevliga temperament samt nallebjörnslika utseende vi ser hos rasen idag. Emperor vann Best In Show på SKKs utställning i Strömsholm 1960.



*Ch Emperor of Ukwong, född 1950-talet*

Idag finns inga ursprungliga chow chow kvar i Kina, men rasen har fått en ökad popularitet och avelsmaterialet bygger idag främst på amerikanska och ryska import.

## **Svensk historia**

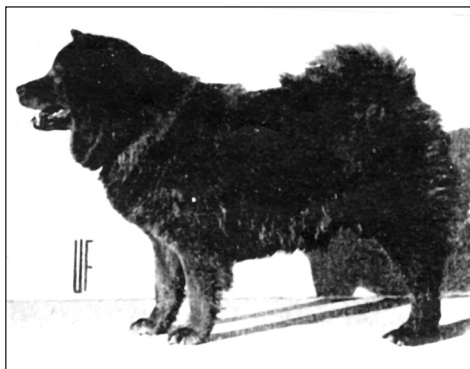
Rasen presenterades för första gången i SKK:s tidskrift 1911: *"Den kinesiska spetsen, äfven kallad chow-chow står nära vår lapphund och den svarta tyska spetsen. I vårt land torde den icke förekommit på några utställningar."*

År 1924 kom ett exemplar av rasen till Sverige. Han var född i Kanton och togs hit av en kapten på Rederiet Sveas styckegodsartyg från Stettin. (Han blev aldrig registrerad i SKK, som inte var så ovanligt förr, det fanns troligtvis fler av rasen i Sverige)

I SKKs jubileumsbilaga i HundSport 1989 finns bild på de två första registrerade chowarna i Sverige, syskonparet Mars och Venus och de ska ha kommit till Sverige 1927. Deras härstamning var engelsk, främst Wyndham-blod med välkände Ch Lenming i stamtavlan. Mars SKKS 615 BB ställdes ut i Malmö 1931 och fick hederspris.

Venus SKKS 616 BB parades med Chinkie SKKS 258 GG och fick 1932 sonen Ch Red Ching SKKS 387 HH och dottern Ch Yoga-Tan SKKS 359 JJ. Uppfödare var Greta Eng i Stockholm. Yoga-Tan ägdes av Maria Lindeberg, kennel av Brogyllen och ställdes ut på den internationella utställningen i Stockholm 1937 för domare Gustaf Cassel, där hon vann cacib med följande kritik: *"Mycket god typ, dock något lång i ryggen. Frambenen ej förstklassigt ställda."*

Yoga-Tans dotter, Kina av Brogyllen (Kinas far var den norskfödde Cho Sen Peter of Kang Shi, uppfödd av generalkonsulinnan Ingeborg Lind i Oslo), som finns bakom många av dagens svenska chow chow, vann cert på SKKs jubileumsutställning (50-årsjubileum) i Stockholm 1939 för domare Hans Wolgast med kritiken: *"Bra typ. God kropp med prima tänder och ögon. God päls."*



*Ch Yoga-Tan, född 1932*

Under de första årtiondena som rasen fanns i Sverige så var chowarna betydligt tunnare och mer spetslika än vad vi är vana att se rasen idag. På den in-

ternationella utställningen i Stockholm i september 1950 så lämnade domare Mr W MacDonald Daly följande omdöme: *“Chows blev en stor besvikelse. Nästan alla exemplar hade långa, svaga ryggar, lågt ansatta svansar, stora öron, stora ögon, svaga mellanhänder, för lite pannrynknig och dåliga pälsar.”* Han fortsatte sedan med: *“Klassernas storlek visade att rasen åtnjuter en viss popularitet i Sverige, men jag önskar att jag fått se åtminstone några tikar som voro goda nog att inge förhoppningar om att kunna bli upphov till en bättre stam.”*

Vid Stockholmsutställningen i september 1954 dömde Jan Åkerman och hans åsikter om rasens kvalitéer var: *“Chow chow-gruppens 11 hundar var jämna utan anmärkningsvärda plus- eller minusvarianter. En sak som bör beaktas mera av rasens uppfödare är standardens krav på bakbensvinkling och rörelser. En chow chow skall ha rak has och styltig gång som raskaraktär. Utan dessa egenskaper har våra chow chow ingenting att hämta i internationell konkurrens.”*

Som kuriosa kan nämnas att vid jubileumsutställningen i Stockholm 1939 så fick en engelskimporterad chow chow från välkända kenneln Choonam “inget pris” med motiveringen att den hade kuperade öron!

Rasens popularitet har gått upp och ner genom åren. Under 1950-talet låg årsregistreringarna runt 100 valpar, men under 1960-talet steg registreringarna till runt 300 valpar om året, för att i slutet av 1970-talet och början av 1980-talet ligga närmare 400 registreringar om året. Under 1990-talet dalade registreringarna och idag är det runt 100 valpar som föds varje år. Importer från främst England har byggt upp den svenska stammen, men även en del importers från Holland och självfallet från övriga Norden har spelat in.

Svenska chow chow har genom åren exporterats runt om i världen där de haft framgångar i både utställningsringarna och i aveln.

## **Korthårig chow chow**

Den första korthåriga chowen i Sverige var den röda tiken Uk-wong Shot Silk som importerades hit i mitten av 1970-talet från England. Hon födde en röd korthårig tikvalp som döptes till Miss Annie. Efter detta så flyttade Silk tillbaka till sin uppfödare i England tillsammans med sin dotter och Miss Annie of Uk-wong kom att bli stammor till den korthårsstam vi ser i England idag och hon finns i stamtavlan på korthår över hela världen. Efter detta skulle det dröja cirka 10 år innan nästa korthår importerades till Sverige och det var den röda hanen Lohov's Nigel (son till Nordens första korthåriga champion, norskfödde Lohov's Fiasco).

I början av 1990-talet så importerades den röde korthårshanen Champion C'hengtus Golden Nugget (barnbarn till Lohov's Fiasco) från Norge. Nugget visade sig inte bara vara en vacker chow chow som blev Årets vinstrikaste Chow två gånger, han visade sig också vara en utmärkt avelshund som var Årets avelshund i Sverige hela 5 år i rad! De flesta av dagens korthår i Sverige har Nugget i stamtavlan.

Sverige har idag en stam med korthår av mycket hög internationell klass.



*Ch C'hengtus Golden Nugget, född 1990*

# Population

## Registreringar per år

År	2000		2001		2002		2003		2004		2005		2006		2007		2008		2009		2010	
Tikar (varav importer)	55	(2)	59	(3)	71	(3)	42	(3)	67	(6)	46	(10)	52	(9)	41	(9)	62	(10)	38	(5)	59	(9)
Hanar (varav importer)	56	(1)	47	(4)	67	(8)	56	(6)	55	(5)	48	(13)	46	(3)	44	(7)	65	(12)	32	(8)	46	(6)
<b>Totalt</b>	<b>111</b>	<b>(3)</b>	<b>106</b>	<b>(7)</b>	<b>138</b>	<b>(11)</b>	<b>98</b>	<b>(9)</b>	<b>122</b>	<b>(11)</b>	<b>94</b>	<b>(23)</b>	<b>98</b>	<b>(12)</b>	<b>85</b>	<b>(16)</b>	<b>127</b>	<b>(22)</b>	<b>70</b>	<b>(13)</b>	<b>105</b>	<b>(15)</b>



Från att i början av 1980-talet ha legat strax under 400 registreringar per år, så har nyregistreringarna droppat ner till under 100 de senaste åren. Den främsta anledningen är att flera större uppfödare fallit ifrån. Ett generationsskifte har skett och de flesta av dagens uppfödare har inte mer än 1-2 kullar om året, vissa har inte ens en kull per år.

## Importer

År	2000	2001	2002	2003	2004	2005	2006	2007	2008	2009	2010	S:a	Gått i avel
Holland	2	1			1			2		1		7	
Finland	1					1	2	4	5		1	14	2
Norge		4	11	9	9	12	6	4	3	5	4	67	17
Spanien		1									1	2	
Belgien		1										1	
Danmark					1	7	2	4	9	3	4	30	6
Ryssland						3			1	1	1	6	1
Tjeckien							1	1				2	1
England							1	1	3			5	1
Italien									1			1	
Tyskland										2		2	1
Litauen										1		1	
Estland											1	1	
Australien											1	1	
Grekland											2	2	
<b>SUMMA</b>	<b>3</b>	<b>7</b>	<b>11</b>	<b>9</b>	<b>11</b>	<b>23</b>	<b>12</b>	<b>16</b>	<b>22</b>	<b>13</b>	<b>15</b>	<b>142</b>	<b>29</b>

## Population i andra länder

Populationen i andra länder är ungefär som i Sverige, med undtag för USA och England, där den är betydligt större. Avsaknad av hälsostatistik i utomnordiska länder gör det chansartat med import, man får förlita sig på respektive uppfödare. Av de hundar vi importerar kommer de flesta från Norden, även om importen från utomnordiska länder ökat de senaste åren.

## Inavelsgrad och kullstorlek

	2000	2001	2002	2003	2004	2005	2006	2007	2008	2009	2010
Inavelsgrad	2,1 %	3 %	3,1 %	2,9 %	2,4 %	2,9 %	2,6 %	1,7 %	1 %	1,8 %	0,9%
Genomsnittlig kullstorlek	4	2,9	3,5	3,6	3,7	4,4	3,1	3	4,6	3,8	3,6

Inavelsgraden ligger stadigt runt 1-3 % Det finns inga indikationer att den ökar, snarare ser man en nedåttrend. Anledningen till detta borde ligga i ett stadigt ökande av importerade hundar som är obesläktade med det svenska materialet. Man kan också se en ökad medvetenhet kring att hålla en låg inavelsgrad i avelskombinationer och här är SKK AvelsData ett nyttigt verktyg.

## Hanhundsanvändning

Under perioden 2000-2009 har 12 hanar lämnat 20 eller fler valpar.

Hund	Född	Antal valpar 2000-2009	Antal valpar totalt	Barnbarn
Svenskfödd	1997	37	49	26
Import	1996	32	50	119
Import	2000	31	31	62
Svenskfödd	1999	31	31	40
Svenskfödd	1997	30	43	21
Svenskfödd	2000	30	30	17
Import	1996	28	50	46
Svenskfödd	2002	24	24	0
Import	1997	23	23	21
Svenskfödd	1998	23	23	22
Import	1998	22	22	0
Import	1998	20	28	17

*Uppdaterad lista finns på SKK AvelsData*

## Matadoravel

I dagsläget har några hanhundar använts på gränsen till för mycket och vi får se upp med matadoravel så det inte blir ett problem.

Debutåldern på avelsdjuret har legat runt 18-24 månader.

De senaste fem åren är det fyra kullar som fötts av avelsdjur som är under 18 månader. Majoriteten föds av avelsdjur som är 2-3 år.

### Målsättning

Att öka antalet hundar som går i avel, för att undvika överanvändning av enskilda hanhundar. Arbeta för att rasen ska bli friskare.

### Strategi

Presentera lämpliga avelshundar på klubbens hemsida. Öka antalet hundar i avel, nyttja avelshundar i utlandet samt importera obesläktat avelsmaterial. En hane rekommenderas att under sin livstid inte



lämna fler avkommor än 5% av antal registreringar under en generation (5 år), vilket för närvarande är ca 25 avkommor (baserat på ca 100 registreringar om året). Här används lämpligen SKK AvelsData för att kontrollera hanhundsanvändningen. Arbeta för att avelsresultatet utvärderas (t ex röntgen) och att avelskombinationer inte bör göras om vid normalstor kull. Rekommendationen är att inavelgraden är så låg som möjligt i varje kombination för att inavelsökningen i populationen fortsatt ska hålla sig under 2.5% beräknat över 5 generationer. Inavelsgraden i en enskild parning bör aldrig överstiga 6.25% (motsvarande kusinparning).

## Hälsa

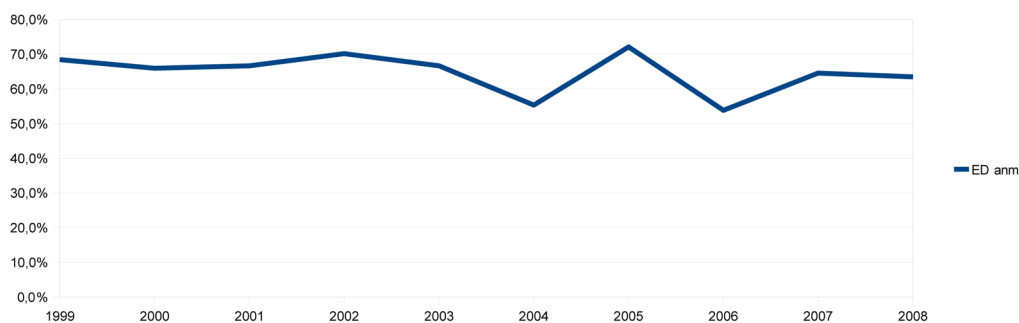
### Armbågsledsdysplasi/Armbågsledsartros (ED)

Med armbågsledsartros menas en onormal förslitning av ledbrösket i armbågsleden. Denna förslitning ses oftast inte på röntgenbilden, men ger upphov till benpålagringar, vilka kan urskiljas relativt tydligt. Pålagringarna tilltar och förändrar leden så länge den onormala förslitningen pågår. Avläsningen av röntgenbilder av armbågar går framför allt ut på att utvärdera om det föreligger benpålagringar i lederna och om så är fallet registreras omfattningen av dessa.

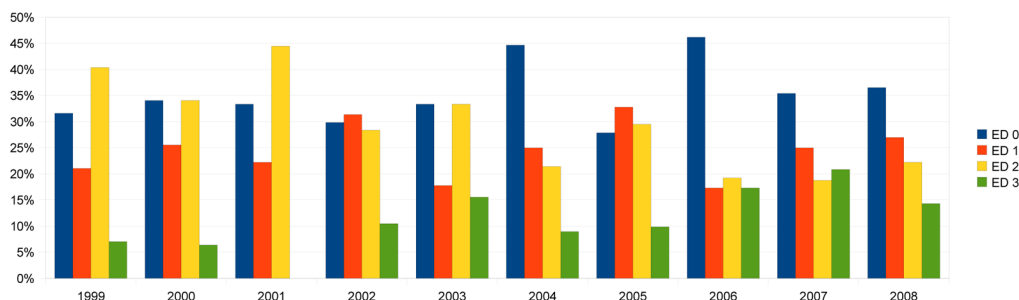
Fr.o.m. 1998 sker central registrering för samtliga raser. Arvbarheten har visats ligga i nivå med eller strax under den som gäller för HD. ED står för elbow dysplasia.

### Nuläget

Mellan åren 1999 - 2008 röntgades 550 hundar av 1134 registrerade = 48,5% varav 193 = 35 % hade ED 0.



*Andelen hundar med ED presenteras per registreringsår (alltså ej röntgenår eller födelseår).*



## ED-statistik i Sverige och några andra länder

Land	Beräknad period	Antal röntgade (%)	Antal ED 1-3 (%)
Sverige	1999-2008	550 (49%)	357 (65%)
Finland *	1999-2008	512 (44%)	366 (71%)
Norge	1999-2008	222 (28%)	147 (66%)
Holland	T o m 2010	17 röntgade hundar	7 (41%)
Tyskland *	2009	32 röntgade hundar	23 (72%)

*\* I Tyskland och Finland gäller krav på ED-röntgen av alla avelsdjur inför avel. Tyvärr finns ingen information för tioårsperioden att få från Tyskland och Holland.*

### Målsättning

Målet är att på lång sikt få ner andelen drabbade hundar till en nivå där endast friröntgade hundar används i avel. Det kortsiktiga målet är att se en tydlig minskning av andelen ED-behäftade hundar till under 50%. Att långsiktigt öka röntgade individer till minst 75% (idag 45-50%). Som kortsiktig ökning inom den närmaste femårsperioden bör andelen röntgade öka till 65%.

### Strategi

Rekommendera att ED-röntga hundarna från 12 mån ålder.

Föräldradjuren skall enligt klubbens rekommendation sedan år 2000 vara ED-röntgade och avlästa av SKKs avläsare. Detta har resulterat i att i princip alla uppfödare har börjat ED-röntga sina avelsdjur.

Avla på hundar med så bra ED-resultat som möjligt. ED 2 kan i undantagsfall användas och ska då paras med ED 0. Om ED 2 ska användas så ska det vara en hund som har andra uppenbara kvalitéer och bra hälsa både hos individen och i familjebilden.

Arbetet mot bättre armbågsleder bör tas stegvis, för att inte minska avelsbasen för mycket:

Steg 1: ED 2 får endast paras med ED 0

Steg 2: ED 2 utesluts helt ur avel

Steg 3: ED 1 får endast paras med ED 0

Steg 4: ED 1 utesluts helt ur avel

Här bör diskussion om lämplig tidsintervall föras på uppfödarmöten.

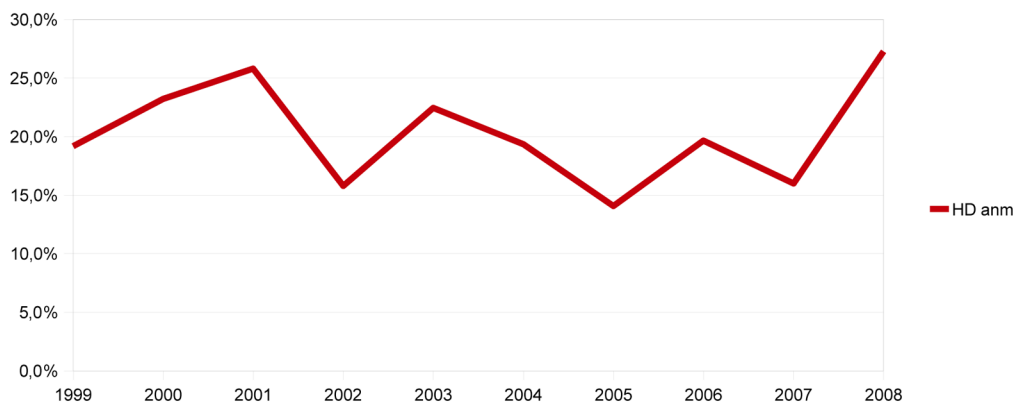
Uppmuntra uppfödarna att förklara varför röntgen av armbågarna är viktigt att göra för sina valpköpare.

## Höftledsdysplasi (HD)

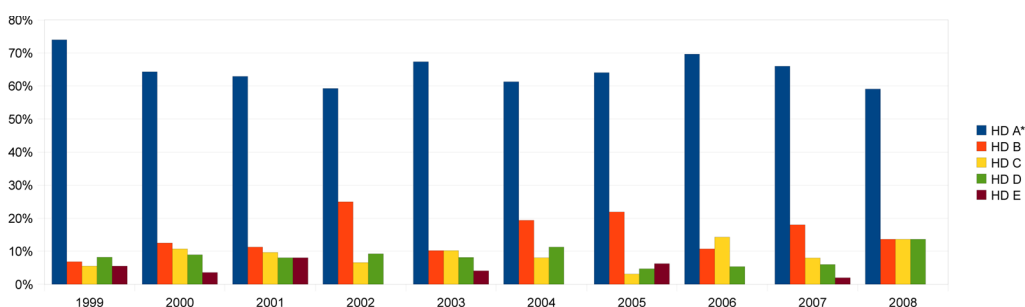
Höftledsdysplasi (HD) är en felaktig utveckling av höftleden och en relativt vanlig skelettrubbning hos många hundraser. Anlaget till sjukdomen är medfött, men rubbningen i ledens utveckling äger rum under hundens uppväxttid. Först när skelettet vuxit färdigt kan man med god säkerhet bedöma höftledernas utseende med hjälp av röntgen.

Hos en hund med genetisk disposition för defekten så kan felaktig utfodring, motion och högt hull påverkar höftledernas utveckling och en studie i USA visar att HD är 20-30% vanligare hos hundar som varit överviktiga under uppväxten, än hos hundar som varit smala/normalviktiga under uppväxten.

För registrering av chow chow i SKK gäller känd HD-status hos avelsdjuren innan parning.



Andelen hundar med HD presenteras per registreringsår (alltså ej röntgenår eller födelseår).



I stapeln för HD A under år 1999 ingår även hundar som avlästs enligt det gamla bedömningsystemet (HD ua).

## HD-statistik i Sverige och några andra länder

Land	Beräknad period	Antal röntgade (%)	Antal HD C-E (%)
Sverige	1999-2008	614 (54%)	124 (20%)
Finland	1999-2008	526 (45%)	205 (39%)
Norge **	1999-2008	312 (39%)	64 (21%)
Holland *	T o m 2010	193 röntgade hundar	54 (28%)
Tyskland *	2009	34 röntgade hundar	12 (35%)

\* I Holland och Tyskland finns inte statistik för tioårsperioden att få och i båda länderna är det få hundar som röntgas och i de flesta fallen handlar det endast om avelsdjuren.

\*\* Norge och Sverige har alltid haft stort avelsutbyte i sin avel, vilket förklarar att HD-situationen är lika i de två länderna, även om fler hundar röntgas i Sverige (54% respektive 39%).

Av tradition så har hundar med HD sämre än A och B endast i undantagsfall använts i avel i Sverige, vilket också visar sig i att vi i Sverige har bättre HD-statistik än de flesta andra länder.

## Nuläget

Mellan åren 1999 - 2008 röntgades 614 hundar av 1134 registrerade = 54% varav 490 = 79,8 % hade grad ua, A eller B.

Ovan visas en tabell som jämför hur det ser ut gällande HD i Sverige och några andra länder, där man accepterar HD C i avel:

## Målsättning

Målsättningen är att minska antalet HD belastade djur. Att långsiktigt öka antalet röntgade individer till minst 75% (idag 45-55 %). Kortsiktigt under den närmaste femårsperioden bör andelen röntgade öka till 65 %

## Strategi

Rekommendera att HD-röntga hundarna från 12 mån ålder. Uppmuntra uppfödarna att förklara för sina valpköpare om vikten av att röntga hundarna. Hundar med HD sämre än A eller B bör inte användas i avel.

# Statistik över HD och ED efter använda avelshanar 1999-2008

Tabellen visar alla hanhundar som under perioden använts i avel, deras egen ledstatus samt hur utfallet blivit hos avkomman gällande HD och ED.

Endast hanar med röntgade avkommor presenteras, sorterade efter antal valpar under perioden 99-08

Regnr	Namn	HD	ED	1999-2008	Totalt	HD-röntg	HD A-B*	HD C-E**	HD anm %	ED-röntg	ED 0	ED 1-3	ED anm %
S10461/98	Amito's Qwintus	ua	2	49	49	25	15	10	40,0%	14	3	11	78,6%
S14855/98	Nickelodeons Teacher's Highland	ua	2	43	43	18	16	2	11,1%	17	10	7	41,2%
N03200/97	C'Hengtus Blue Lord	ua	1	38	50	26	22	4	15,4%	24	8	16	66,7%
S48566/97	Kwai-Pao Kwei-Jang	ua		38	50	17	10	7	41,2%	2	1	1	50,0%
N04948/00	Pei Fang J W Canadia Night	A	2	31	31	23	19	4	17,4%	22	7	15	68,2%
S50579/99	China Young's Onazzis After Floyd	A	2	31	31	19	16	3	15,8%	17	6	11	64,7%
S58339/2000	Chowhill's Your My Sex Bomb	A	0	30	30	18	16	2	11,1%	18	4	14	77,8%
S50486/98	Spirechow Diplomat From Dawnanda	ua	2	28	28	15	10	5	33,3%	14	0	14	100,0%
S50949/96	Nickelodeons Hesawandlikedidjowtrix	ua	2	27	27	14	9	5	35,7%	13	4	9	69,2%
S58522/2002	Kringelmyras Chen-Choo	A	0	24	24	6	4	2	33,3%	4	2	2	50,0%
S34603/98	Northwind's Living Legend	ua		23	23	12	11	1	8,3%	12	3	9	75,0%
S45270/94	O'Shimas Chatwin	ua		23	37	16	14	2	12,5%	11	1	10	90,9%
S53035/98	Kringelmyras Herkulés	ua	1	23	23	10	9	1	10,0%	10	6	4	40,0%
S50979/99	Sukura Lord Sakoto	ua	2	22	22	8	6	2	25,0%	7	2	5	71,4%
S26657/99	Nickelodeons Paco Rabanne	A	0	19	19	13	11	2	15,4%	14	4	10	71,4%
S33323/2004	China Young's Emilio Black Night	A	0	18	18	10	7	3	30,0%	8	0	8	100,0%
S53872/97	Chowhill's You Should Be Dancing	A	0	17	17	9	7	2	22,2%	8	5	3	37,5%
S15134/97	Haitungs Cha-Boh	ua	1	16	21	16	13	3	18,8%	14	7	7	50,0%
S12577/2004	Incipit Ursus	A	2	15	19	9	8	1	11,1%	9	1	8	88,9%
S13207/2002	Sweet Bear's Ludwig At Granthown	A	1	14	14	5	5	0	0,0%	4	1	3	75,0%
N11705/98	Pei Fang Midnight Cowboy	ua	2	13	13	5	4	1	20,0%	4	0	4	100,0%
S36230/2004	Pei Fang Red Bazuka	A	1	13	13	8	4	4	50,0%	6	4	2	33,3%
S68489/2005	Nickelodeons Kerjacques	B	1	13	13	3	3	0	0,0%	3	1	2	66,7%
S12516/98	Amcho Shadow Of Buddha	ua	1	12	17	7	5	2	28,6%	7	4	3	42,9%
DK00813/2006	Bei-Wei Botai	A	0	11	16	13	10	3	23,1%	12	4	8	66,7%
N29637/92	Rhytzo Tao Ting	ua		11	75	21	15	6	28,6%	4	0	4	100,0%
S16698/2005	Ikäneidon Huviretki	B	2	11	11	7	6	1	14,3%	7	1	6	85,7%
S18198/97	Nickelodeons Knock On Wood	A	0	11	11	11	9	2	18,2%	11	6	5	45,5%
S26243/2000	Jämtdalen's Nicolai Junior	A	0	11	11	6	6	0	0,0%	6	2	4	66,7%
S10623/97	Djang Chings Bai-Xian-Yung	ua	2	10	15	5	5	0	0,0%	3	1	2	66,7%
S12754/98	Katrinédals Mr Knightley	ua	1	10	10	3	3	0	0,0%	3	1	2	66,7%
S13937/95	Ming-Bear Velvet Catman	ua	2	10	11	5	4	1	20,0%	5	1	4	80,0%
S13996/97	Chubby Bear's Blue Cyrano	ua	1	10	10	3	3	0	0,0%	2	1	1	50,0%
S55242/2000	Amito's Black Apollo	A		10	10	1	0	1	100,0%	1	1	0	0,0%
S59068/2003	China Young's Chicko Charmguten	A	1	10	10	8	6	2	25,0%	8	1	7	87,5%
DK22273/2004	Simauta Dess Ben Buka	B		9	9	6	4	2	33,3%	6	4	2	33,3%
S11306/98	Nickelodeons Thunder And Lightning	ua	1	9	9	5	5	0	0,0%	5	2	3	60,0%
S17685/99	Vriaslättens Pegasus Broline	A	2	9	9	6	3	3	50,0%	5	2	3	60,0%
S17686/99	Vriaslättens Prince Apanage	A	0	9	9	6	6	0	0,0%	6	0	6	100,0%
S28449/2003	Nickelodeons Ten To One	B	2	9	9	5	4	1	20,0%	5	5	0	0,0%
S36528/98	Towmena Hot Toddy	ua		9	9	6	4	2	33,3%	5	1	4	80,0%
S37286/96	Amito's Gold Finger	ua		9	29	8	6	2	25,0%	3	0	3	100,0%
S41250/2006	Fun-Hai's Creme Falcor	A	1	9	15	5	5	0	0,0%	5	1	4	80,0%
S55434/2003	O'Shimas Blue Smoke	A	1	9	9	2	0	2	100,0%	2	0	2	100,0%
S54314/2000	China Young's Rassmus	A	1	8	8	8	7	1	12,5%	5	2	3	60,0%
S57422/2001	Kringelmyras Creme Surprise	A	0	8	8	8	7	1	12,5%	8	6	2	25,0%
S60822/91	Clejay Claud From Lechan	ua		8	70	29	19	10	34,5%	11	3	8	72,7%
S13938/2003	Ming-Bear Ladies' Man In Silver	A	1	7	7	6	6	0	0,0%	6	3	3	50,0%
S48109/93	Towmena The Blacksmith	ua	2	7	32	26	26	0	0,0%	20	1	19	95,0%
S50623/97	Daydream Believer Of The Royal Club	ua	3	7	7	2	1	1	50,0%	2	0	2	100,0%



Regnr	Namn	HD	ED	1999-2008	Totalt	HD-röntg	HD A-B*	HD C-E**	HD anm %	ED-röntg	ED 0	ED 1-3	ED anm %
S64716/2004	O'Shimas Blue Prince	A		7	7	2	0	2	100,0%	2	2	0	0,0%
N14614/01	Pei Fang Magnum Son	A	0	6	6	7	6	1	14,3%	7	4	3	42,9%
S17913/2001	Mei-Ting's Siang	A	0	6	6	3	1	2	66,7%	3	3	0	0,0%
S58285/2003	Kringelmyras Highway	A	0	6	6	1	1	0	0,0%	1	1	0	0,0%
DK13929/2003	Pei Fang Norwegian Creme	A		5	5	8	7	1	12,5%	7	1	6	85,7%
S12206/2003	Pei Fang Midnight Zeb	A	2	5	10	9	8	1	11,1%	9	5	4	44,4%
S14964/94	O'Shimas Aloffe Man	A		5	5	4	4	0	0,0%	4	0	4	100,0%
S16458/98	Ming-Bear Wrapped In Scarlet Velvet	ua	1	5	5	2	2	0	0,0%	2	1	1	50,0%
S22570/2006	Sakumas Such A Danish Darlin'	C	1	5	7	4	3	1	25,0%	4	1	3	75,0%
S25061/99	Chowhill's Let's Do It Again	A	2	5	5	4	4	0	0,0%	4	0	4	100,0%
S36190/99	Ming-Bear Smooth Passion	A	2	5	5	5	5	0	0,0%	5	0	5	100,0%
S39181/2006	Nickelodeons Irtish	A	0	5	11	4	2	2	50,0%	4	3	1	25,0%
S43985/96	Djang Chings Jackei-Wong	ua	2	5	8	3	2	1	33,3%	1	0	1	100,0%
S48272/94	Tanlap Trimson	ua	1	5	18	9	7	2	22,2%	9	1	8	88,9%
S50619/97	Amito's Night King	ua	3	5	5	3	3	0	0,0%	2	1	1	50,0%
S58601/2000	Nickelodeons Lion Groom	A	1	5	5	3	3	0	0,0%	3	1	2	66,7%
N07249/97	Rhytzo Blue Fang Ming	A	1	4	4	4	1	3	75,0%	4	2	2	50,0%
N23658/99	Pei Fang Millenium	A	0	4	4	4	4	0	0,0%	3	1	2	66,7%
N41963/93	Tsingfu's Zhang-Xian	A		4	4	4	4	0	0,0%	4	3	1	25,0%
S36381/96	Nickelodeons Alias After Dark	ua	1	4	4	2	2	0	0,0%	2	2	0	0,0%
S55593/97	Chaina-Girl's Wolfgang In Black	ua		4	4	2	2	0	0,0%	2	1	1	50,0%
S56370/2001	Fun-Hai's Åtråvårda Bobbo	B	1	4	4	3	3	0	0,0%	3	2	1	33,3%
S65934/92	Nickelodeons The Fire Fiend	ua	1	4	10	8	7	1	12,5%	8	1	7	87,5%
S65935/92	Nickelodeons Daredevil Black	ua	0	4	16	10	8	2	20,0%	9	3	6	66,7%
S11124/2001	O'Shimas Li-Foo	A	2	3	3	2	2	0	0,0%	2	1	1	50,0%
S68441/90	Jo-Fu-S Creme Marino	ua	1	3	68	38	28	10	26,3%	27	7	20	74,1%
N00224/04	Zoradin Taj Mahal	B	0	2	2	2	2	0	0,0%	2	2	0	0,0%
N01895/98	Pizzicato's Happy Entertainer	A	2	2	2	2	2	0	0,0%	2	1	1	50,0%
S12540/2002	Pei Fang Red Hot Simson	A	1	2	8	4	3	1	25,0%	4	1	3	75,0%
S15398/97	Chaina-Girl's Ferdinand	ua		2	3	2	2	0	0,0%	2	2	0	0,0%
S18532/2004	Mini-Torpets Frej	A	0	2	5	2	1	1	50,0%	2	2	0	0,0%
S43154/2001	Ming-Bear Antique Bouquet	A	1	2	12	1	0	1	100,0%	1	0	1	100,0%
S54031/97	Fun-Hai's O'Boy	A	0	2	2	2	2	0	0,0%	2	1	1	50,0%
S11517/99	Amcho Dark Domino	ua	1	1	1	1	1	0	0,0%	1	1	0	0,0%
S62618/93	Chaina-Girl's Gold Uncle Sam	ua	3	1	13	5	4	1	20,0%	3	1	2	66,7%

\* Även hundar röntgade med resultatet utan anmärkning enligt det gamla systemet räknas in här.

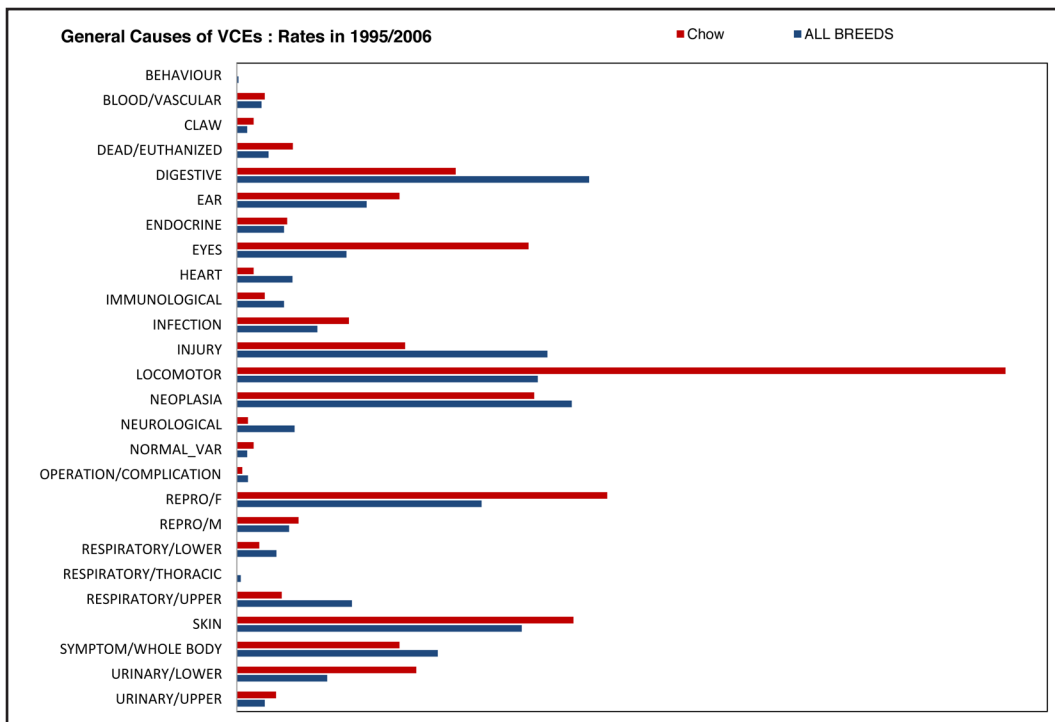
\*\* Även hundar med anmärkning på lederna enligt det gamla systemet är inräknat här.

## Knän och korsbandsrupturer

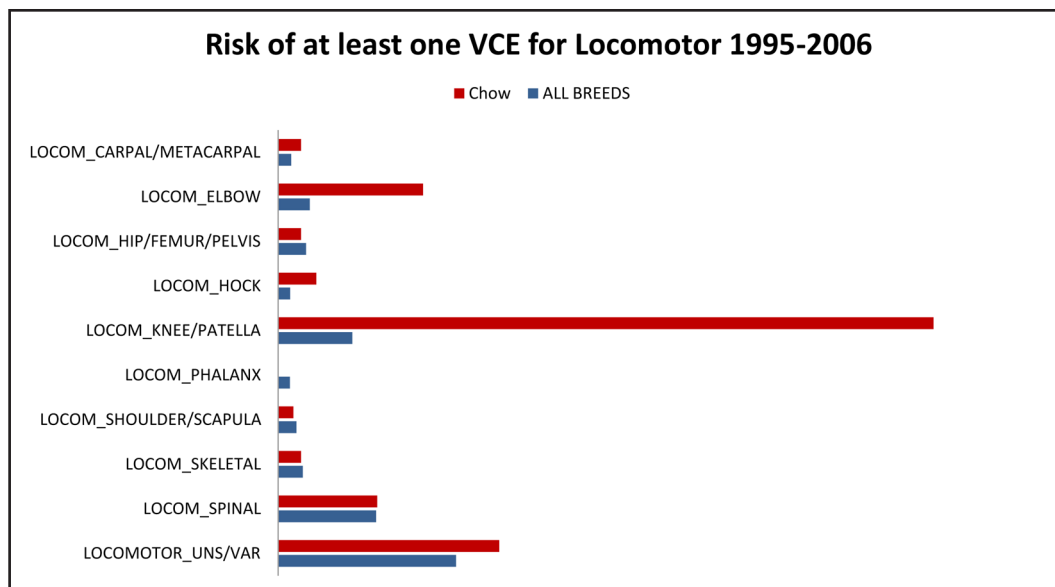
Enligt den hälsoenkät som skickats ut till chow chowägare så svarade 20 av 83 (24%) att deras hund haft problem med knä eller korsband och majoriteten av de som angett vilka problemen varit har angivit korsbandsskada. Andra svar har varit artros i knäleden samt i något fall lös benbit i knäleden.

Även försäkringsstatistik visar på att knä- och korsbandsproblem är utbredd i rasen.

I Danmark har en studie kring korsbandsproblematiken hos chow chow gjorts av veterinär Mai Britt Tørngren, som ett specialarbete i hennes veterinärutbildning vid Kgl. Veterinær- og Landbohøjskole 2003. Denna studie (Korsbandsproblematikken hos Chow Chow - Et skridt frem og et tilbage) gjordes i samarbete med Dansk Chow Chow Klub och under hösten 2002 undersöktes 54 chow chow gällande bakbenens konstruktion och eventuellt



Statistik från Agria visar hur chow chow (röd) ligger till jämfört med alla raser tillsammans (blå) gällande hälsoproblem. Diagrammet visar tydligt att chow chow är överrepresenterad gällande problem i rörelseapparaten (ben och leder) samt ögon.



Statistik från Agria visar hur chow chow (röd) ligger till jämfört med alla raser tillsammans (blå) gällande rörelseapparaten. Diagrammet visar att knäproblem och armbågsproblem är överrepresenterade hos chow chow jämfört med hos andra raser.

samband med korsbandsrupturer och då främst ruptur av det främre korsbandet.

Bristning av främre korsbandet definieras vanligtvis i två sjukdomsförlopp. Den akuta traumatiska formen efter kraftig belastning som visar att hunden plötsligt blir halt när den springer. Den kroniska degenererande formen som speciellt inträffar på små och mellanstora hundar och här är bristningen resultatet av långvarig förändring i själva korsbandet hos den äldre hunden. Det kan också handla om en kombination av båda. En ren akut bristning händer bara hos ungefär 20% av de hundar som får skador på det främre korsbandet.

Det finns enligt studien inget entydigt svar på varför korsbanden degenererar markant och brister hos några hundar och inte hos andra.

Hundarna i undersökningen var mellan 7 månader och 10 år. Eftersom en stor del av de hundar där korsbandet brister blir opererade redan som 1-2 åringar, kan selektionen bestå i att välja bort de hundar som fått konstaterad främre korsbandsskada.

### **Målsättning**

Minska förekomsten av korsbandsrupturer.

### **Strategi**

Hundar som haft knäleds-/korsbandsproblem ska inte användas i avel. Eftersom de flesta skador sker vid tidig ålder rekommenderar klubben avelsdebuten tidigast runt 2 års ålder.

## **Hud**

Löst skinn har påtalats vara ett stort problem på rasen men det man kan se är att vissa linjer har ett större skinn som valpar, när de växt upp så har de växt i skinn och inget problem kvarstår.

Enligt hälsoenkäten som skickades ut 2007 så svarade 41 av 83 (49%) att deras hund någon gång haft hudproblem. 26 av dessa (63%) svarade att hunden haft fukteksem. 17 av dessa var enstaka fukteksem någon gång om året, medan 7 angav att det handlade om mer än en gång om året.

2 har svarat att deras hund haft furunkler mer än en gång om året och 5 har angett att hunden haft demodex, vanligen i lindrig form.

17 av 83 (20%) har svarat att deras hund har klåda/irriterad hud utan närmare diagnos.

6 av 83 (7%) har angivit att deras hund har någon form av allergi, där diagnos är ställd av veterinär. 4 av dessa har även gjort ett allergitest. Det hundarna varit allergiska mot har varit damm, kvalster, gräs, björk, katt samt federalergi.

Det vanligaste hudproblemet hos chow chow är fukteksem och vanligen är de lindriga. Avel på hundar med kroniska eller återkommande hudproblem är klart olämpligt.

Hyposomatotropism "black skin" har tidigare funnits i rasen, men i nuläget så är detta en ovanlig åkomma. Man bör dock rapportera om det dyker upp då det ej ska användas i avel.

### **Målsättning**

Minska förekomsten av hudproblem.

### **Strategi**

Diskutera på uppfödarmöten. Utesluta hundar ur avel som har kroniska eller återkommande hudproblem.

## **Entropion**

Entropion är en inrullning eller invikning av ögonlockskanten. Fyra huvudgrupper finns: medial, lateral, övre och undre. Övre och undre entropion dominerar hos chow chow. Övre entropion är ovanlig i andra raser, men ses särskilt hos hundar av denna ras med stora hudveck och tjock och tung hud. Inte bara pannrynkor utan även ett lodrätt hudveck på kinden ökar risken för entropion. Chow chow hör till de raser som kan drabbas av övre entropion både i unga år, som medelålders och som gamla. Undre entropion ses särskilt hos hundar med djupt liggande ögon och/eller mycket bred skalle.

Vid entropion kommer pälsen från ögonlocket i kontakt med bindhinnan och/eller hornhinnan. Symptom: Hunden kniper, är blöt runt ögat och har ett ökat tårflöde. Om päls skaver mot hornhinnan uppstår kronisk inflammation, sår och kraftig smärta.

Entropion är sannolikt ärftligt via olika detaljer i huvudets och ansiktets anatomi, men arvs gången är okänd.

### **Nuläget**

I utskickad hälsoenkät 2007 så svarade 41 av 83 (49%) att deras hund haft problem med ögonen och av dessa har 16 (39%) svarat att hunden har entropion varav 10 opererats, de flesta med bra resultat. Vanligaste ögonproblemet är rinnande ögon. "Rinnande ögon" är ett symptom och har alltid en orsak. Man bör fastställa den mer specifikt.

#### **Målsättning**

Minska förekomsten av entropion

#### **Strategi**

Att inte avla på drabbade och/eller opererade hundar och upplysa uppfödare och hanhundsägare om att vara öppna och ärliga kring avelshundarnas ögonstatus.

### **Andning**

Andningsproblem hos Chow chow förekommer, och kan till stor del bero på att rasen har vissa exemplar som har för trång luftstrupe eller förstorat gom-segel. Detta är inte vanligt förekommande och kan många gånger förväxlas med chowens sätt att använda sig av sin andning, vid upprördhet eller när det är för varmt så låter chowen mycket och snorklar. Ibland använder de sig av sin andning som en kommunikation med sin omgivning, då chowen inte är speciellt benägen att skälla. Det är en iakttagande hund och många gånger använder de sig av andningen för att varna eller att tala om var de är.

#### **Målsättning**

Få bort andningsproblemen.

#### **Strategi**

Hundar med andningsproblem ska inte användas i avel.

### **Fertilitet**

Det finns många olika åsikter om chow chowens fertilitet. Man kan inte påvisa om det är ett årstidsrelaterat problem, att chow chow skulle pga sitt urhundssläktskap skulle producera fler valpar på hösten än på våren. Man kan heller inte påvisa varför tikar går tomma eller hanar inte vill para. En orsak till chow chowens låga registreringssiffror under de senare åren är t ex ett generationsskifte när det gäller uppfödare. Många äldre uppfödare har fallit ifrån, och rasen har inte fått så många nya rasentusiaster som har kommit igång med sin avel.



## Statistik från klubbens valphänvisning

	2000	2001	2002	2003	2004	2005	2006	2007	2008	2009
Inlämn. parn.	49	39	59	44	28	38	39	30	28	37
Kullar	21	23	28	20	18	16	22	14	13	12
Valpar (levande)	85	74	105	72	57	61	71	48	66	49
Hanar	45 (53%)	29 (39%)	54 (51%)	37(51%)	26(46%)	32(52%)	30(42%)	29(60%)	39 (59%)	20(41%)
Tikar	40 (47%)	45 (61%)	51 (49%)	35 (49%)	31 (54%)	29 (48%)	41 (58%)	19 (40%)	27 (41%)	29 (59%)
Tomma tikar	23 (52%)	16 (41%)	31 (52%)	24 (57%)	10 (36%)	20 (53%)	15 (38%)	14 (47%)	13 (46%)	25 (68%)
Antal / kull	4 valpar	3,2 valpar	3,8 valpar	3,6 valpar	3,2 valpar	3,8 valpar	3,2 valpar	3,4 valpar	5,1 valpar	4 valpar
Döda kullar	Ingen statistik om döda kullar och valpar finns					2	3	2	2	3
Döda valpar						17	22	19	8	5

Efterfrågan på rasen är ganska hög men de flesta hamnar som sällskap och inte hos uppfödare.

Ca 53 % av de parade tikarna resulterar i valpar.

En fertilitetsundersökning har genomförts av Docent Katarina Lindhe-Forsberg och Camilla Wikström [www.uppsatser.se/uppsats/dee6b67dea/](http://www.uppsatser.se/uppsats/dee6b67dea/). Undersökningen visar att uttrycken för problemen är flera och att det inte föreligger någon enskild faktor som lätt kan identifieras och åtgärdas.

Några visar löpstörningar och sannolikt utebliven ägglossning. För att undvika att problemen med att stora avvikelser från det normala löpningsmönstret sprids i rasen så bör problemtikar uteslutas från aveln, eftersom man kan misstänka att det föreligger en genetisk disposition för den här typen av störningar. Bedöms tikarna ändå vara så värdefulla att avel kan motiveras, bör man vara extra noga med att välja hanhundar från väl fungerande linjer.

Preferenser (tiken vill välja partner själv) verkar vara vanligt förekommande hos chow chow, vilket är ett normalt och ursprungligt beteende men påverkar möjligheterna att få tiken dräktig.

### Målsättning

Öka fertiliteten i rasen.

### Strategi

Utesluta problemhundar ur avel och titta på hur det ser ut i familjebilden gällande fertiliteten.

## Sammanfattning av hälsan i avelsarbetet

- Ögon fria från entropion
- Inga knäleds-/korsbandsproblem
- ED 0 eller ED 1. I undantagsfall ED 2, men då alltid i kombination med ED 0
- HD A eller B
- Avla på hundar utan fertilitetsproblem

# Mentalitet

## Särskilda Rasspecifika Domaranvisningar (SRD)

Alla hundar skall ha en mentalitet som tillåter att de kan fungera i samhället. Rastypiska beteenden måste beaktas och tillåtas, men överdrivet reserverat eller skarpt beteende är aldrig önskvärt. Aggressivitet och paniskt flyktbeteende kan icke tolereras och skall rendera hunden ”Disqualified”

## Nuläge

Chow chow är en intelligent hund med stor personlighet och stark integritet. Den är reserverad mot främlingar, men omutligt lojal mot sin familj. Rasen har stor vaktinstinkt och talar om när någon kommer, men är inte skällig för övrigt. En del chow har även ett stort jaktintresse.

Chow chow fungerar ofta bra med andra hundar och väljer helst att gå undan istället för att bråka om den blir provocerad. Det går i regel bra att ha flera av olika kön lösa tillsammans.

Rasen är självständig och går sina egna vägar men rätt motiverad är den lättlärd. Det finns en godkänd tjänstehund (bevakning) i Sverige och flera har genomgått MH eller genomfört karaktärsprov med godkänt resultat. Antalet MH är dock för litet för att utgöra något underlag för hur rasens mentalitet ser ut.

En chow är lugn och godmodig till sättet och nöjd med det mesta om den får vara med sin familj.

Enligt hälsoenkäten som skickades ut 2007 så svarade de allra flesta chowägare att deras chowar var normalt reserverade och många beskrev sina hundar som snälla, lugna, trygga, vänliga, tåliga.

De utländska domare som anlåtats som domare på rasklubbens årliga rasspecial har ofta med superlativ beskrivit den utmärkta mentalitet de tycker att våra svenska chow chow har.

Av utländska domare och uppfödare framgår att rasen i andra länder inte alltid är speciellt trevlig mentalt och man hör talas om skarpa och vassa hundar som kan vara tuffa mot både människor och andra hundar.

Även om i stort sett inga chow chow mentalbeskrivs (svårt att komma med på beskrivningarna samt bristande intresse hos ägarna), så är det viktigt att vi bibehåller den goda mentalitet vi har på rasen, som gör chowen till den trevliga sällskapshund den är.

## Målsättning

Klubbens mål är att fortsätta få våra uppfödare att avla på mentalt stabila hundar för att behålla den goda mentaliteten (frimodiga och mentalt stabila hundar).

## Strategi

Föra statistik gällande mentalitet från utställningar och prov.

# Exteriör

## Särskilda Rasspecifika Domaranvisningar (SRD)

Dessa domaranvisningar arbetades fram under 2007-2008 och fr.o.m. 2009 började SRD att gälla. Avsikten är att göra domare uppmärksamma på exteriöra överdrifter och/eller tendenser till överdrifter som innebär risker för individens hälsa. Underlaget hämtades från följande källor; en grupp allrounddomare, försäkringsstatistik från Agria, enkät besvarad av 160 veterinärer (smådjursspecialister), uppgifter från ras-/specialklubbar, den generella domarkonferensen 2007.

År 2011 började den reviderade versionen av SRD att gälla och den bygger på de utvärderingar domarna gjort av SRD under 2009.

Generellt för alla raser så gäller:

- **Andning** Alla hundar ska kunna andas obesvärat även under rörelse
- **Ögon** Alla hundar ska kunna uppvisa ögon fria från irritation
- **Hud** Alla hundar ska ha frisk hud utan tecken på irritation
- **Bett och tänder** Alla hundar ska ha friska tänder och standardenligt bett. Felplacerade tänder som skadar tandköttet eller gommen är diskvalificerande fel
- **Kondition** Inga hundar ska vara överviktiga
- **Päls** Päls ska inte vara så omfattande att den besvärar hunden eller hindrar rörelsefriheten
- **Rörelser** Alla hundar ska röra sig rastypiskt och utan synbar ansträngning eller besvär

Det som specifikt gäller för chow chow är (text inom citationstecken anger standardens formuleringar):

Överdrifter avseende mängden hud samt bakställets utformning kan innebära allvarliga hälsorisker.

I rasen förekommer

- andningsbesvär med snarkande och ansträngd andning ofta med konstant munandning på grund av otillräckligt utrymme i luftvägar och svalg
- överdriven mängd hud som bäddar in ögonen och kan orsaka problem. "Ögonen skall vara mörka, ovala, av medelstorlek och sunda."
- alltför raka bakbensvinklar som kan ge rörelsestörning. Överkotade knä- och hasleder är en anatomisk defekt

Särskild uppmärksamhet ska fästas vid andning, rörelser, ögon och hudstatus.

Hundar som har fri andning, korrekta ögon utan irritation samt rastypiska men likväl sunda rörelser ska värderas högt.

## Nuläge

Enligt de SRD-utvärderingar som inkommit till klubben, så är det följande problem som främst tas upp:

- Rinnande ögon
- Snarkande andning
- Löst skinn

- Små och/eller djupt liggande ögon
- För raka vinklar bak  
(i regel utan osund konstruktion såsom t ex lösa hasor)

De lågställda chow chow man tidigare ofta såg, är inte längre lika vanligt förekommande.

De förtjänster som förekommer är främst:

- Bra huvuden och uttryck
- Bra storlek
- Bra rörelser
- Bra benhöjd

De fel som förekommer utöver de som nämns i SRD är främst:

- Obalanserade framställ  
Många hundar har framskjutna skuldror, korta och/eller raka överarmar.
- Dåligt utvecklade förbröst  
Beror dels på dåligt vinklade framställ, men även på dåligt utfylld bröst-korg.
- Ljusa ögon
- Höga hasor

### **Målsättning**

Att avla för att behålla korrekt rastyp och rätta till de exteriöra bristerna, speciellt de som påverkar hundens välmående. En korrekt konstruerad chow chow är inte bara en vacker hund, det är även en sund och funktionell hund.

### **Strategi**

Hundar med påtagligt osunda detaljer ska inte användas i avel. Uppmuntra att fler hundar ställs ut, både inför avel, men även som en avels-utvärdering.

## **Sammanfattning av RAS**

- Se till att överanvändning av enskilda hanar inte sker genom att använda SKK AvelsData för att se statistik för hanhundsanvändning.
- Inavelsgraden hålls så låg som möjligt i varje enskild avelskombination.
- Enligt enkätsvar, försäkringsstatistik och SRD så är ögon- och knäledsproblem överrepresenterade hos chow chow. Avel på hundar med dessa problem ska ej ske.
- Avla enligt följande hälsostatus hos avelsdjuren:
  - Ögon fria från entropion
  - Inga knäleds-/korsbandsproblem
  - ED 0 eller ED 1. I undantagsfall ED 2, men då alltid i kombination med ED 0
  - HD A eller B
  - Avla på hundar utan fertilitetsproblem



# Uppföljning

RAS-dokumentet skall vara ett levande dokument som Chow Chow Ringen successivt utvärderar.

Arbetet med RAS-dokumentet kommer att fortskrida och redovisas för medlemmarna enligt följande:

- Årliga utvärderingar av RAS presenteras på årsmöte, hemsida och i klubbtidning.
- Hälsoenkät skickas ut vart tredje år, sänds åter till avelskommittén och redovisas därefter i tidningen Chow Chow.
- Inhämtade av information från försäkringsbolagen utförs årligen och redovisas därefter i tidningen Chow Chow.
- HD-röntgade hundar publiceras i tidningen Chow Chow
- ED-röntgade hundar publiceras i tidningen Chow Chow
- Chow Chow Ringen skall hålla uppfödarmöte varje år.

Dessutom följs rasen internationellt via raskonferenser, diskussionsforum och personlig kontakt med uppfödare och andra rasanhängare utomlands.

## Så till sist...

Klubben har en väl fungerande valphänvisning som nyttjas i stort sett av alla uppfödare. Valphänvisningen är därför ett utmärkt verktyg att använda som ett styrmedel i avelsarbetet.

## Förankring

Uppfödarmöte 31 maj 2003 utlyst i nr 1/2003 i tidningen Chow Chow

Uppfödarmöte augusti 2004 utlyst i nr 1/2004 i tidningen Chow Chow

Uppfödarmöte september 2006 utlyst på klubbens hemsida.

Rasförslag publicerat i nr 3/2004 i tidningen Chow Chow

Uppfödarmöte augusti 2007 utlyst på klubbens hemsida och tillsammans med utställnings PM.

Rasförslag publicerat på klubbens hemsida januari 2008.

RAS-möte 1 mars 2008 tillsammans med SSUK i samband med årsmöte.

RAS-möte 20 november 2010 i Uppsala.

RAS-förslag utlagt på klubbens hemsida april 2011

## Källförteckning.

*Rasenkät år 2002, 225 utskick och 136 svar (60,4%)*

*Rasenkät år 2007, 146 utskick och 82 svar (56,2%).*

*Specialarbete av veterinär Mai Brit Törngren och Lektor Jens Arnberg, Kliniska Institutet*

*Kgl Veterinär- och lantbrukshögskolan, Danmark*

*SKK Avelsdata*

*Genetica*

*Docent C Lindhe-Forsberg och C. Wikström [www.uppsatser.se/uppsats/dee6b67dea/](http://www.uppsatser.se/uppsats/dee6b67dea/)*

*Röntgen - Information om röntgenkontroll av leder hos hund (SKK)*

